

Notice d'utilisation

Afficheur Pédagogique LCD Port du Casque



Figure 1: Vue générale

Vous venez d'acquérir un produit de la gamme Preventec et nous vous en remercions.

Nous apportons un soin tout particulier à nos produits au niveau de leur design, de leur ergonomie et de leur simplicité d'usage. Nous espérons que ce produit vous donnera entière satisfaction.

Consignes de sécurité :

AVERTISSEMENT: Veuillez lire l'intégralité des consignes de sécurité et des instructions.

Le non-respect de ces consignes et instructions peut entraîner un risque de choc électrique, d'incendie et/ou se traduire par des blessures graves.

Afin d'éviter tout risque, veillez à toujours suivre les principales consignes de sécurité suivantes quand vous utilisez un appareil électrique.

Ne pas toucher ni exercer de pression sur l'écran LCD

Avant de brancher votre appareil, assurez-vous que la tension électrique correspond à celle indiquée sur la plaque signalétique de l'appareil.

N'utilisez pas l'appareil:

- Si la prise ou le câble d'alimentation est endommagé(e)
- En cas de mauvais fonctionnement
- Si l'appareil a été endommagé de quelque façon que ce soit
- S'il est tombé dans l'eau
- Si vous l'avez laissé tomber

Si le cordon d'alimentation est endommagé, il doit être remplacé par votre revendeur, son service après-vente ou des personnes de qualification similaire, afin d'éviter tout danger.

N'immergez pas l'appareil, le câble d'alimentation ou la fiche dans l'eau ou tout autre liquide.

Ne manipulez pas l'appareil ni la prise avec les mains mouillées.

Si une rallonge électrique est utilisée elle doit supporter la puissance de l'appareil. Prendre toutes les dispositions afin que personne ne s'entrave dedans. Gardez cet appareil à l'intérieur et dans un endroit sec ne pas utiliser à l'extérieur.

Ne pas toucher des éléments intérieurs de l'appareil sous tension : risque de choc électrique ou de brûlures, des tensions dangereuses peuvent être maintenues dans des alimentations même après quelques minutes après leur débranchement.

Consignes de mise sous-tension / hors tension :

Mise sous tension :

Insérer le connecteur de l'alimentation fournie dans l'embase [Ⓔ] *Figure 4: Vue connectique page 4*

Mise hors tension :

Il est impératif d'appuyer sur le bouton poussoir [Ⓕ] *Figure 3: Vue de la face arrière page 3*, pour arrêter l'afficheur avant d'enlever la prise d'alimentation. Enlever le connecteur d'alimentation à l'extinction de la led Bleue uniquement. Débrancher l'alimentation directement peut compromettre le fonctionnement de l'afficheur.

Description :

Cet afficheur pédagogique est un outil de sensibilisation au bruit auprès d'un jeune public. L'appareil affiche une image à dominante verte lorsque le niveau sonore mesuré est inférieur à un seuil bas, une image à dominante orange s'affiche lorsque la pression acoustique est supérieure à un seuil bas, lorsque la pression acoustique est supérieure à un seuil haut une image rouge est affichée.

Présentation Face avant et arrière :

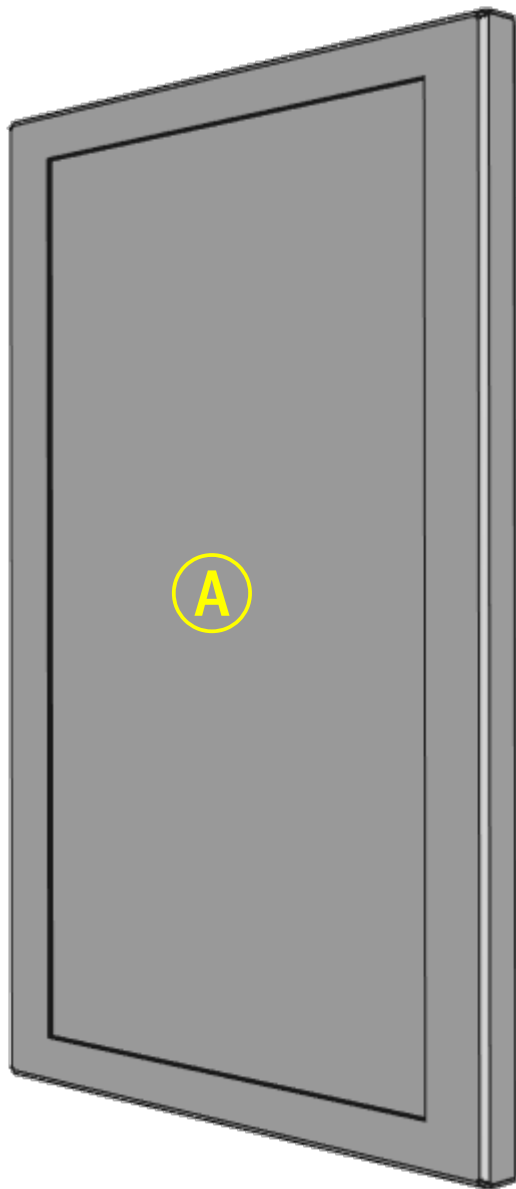


Figure 2: Vue de la face avant

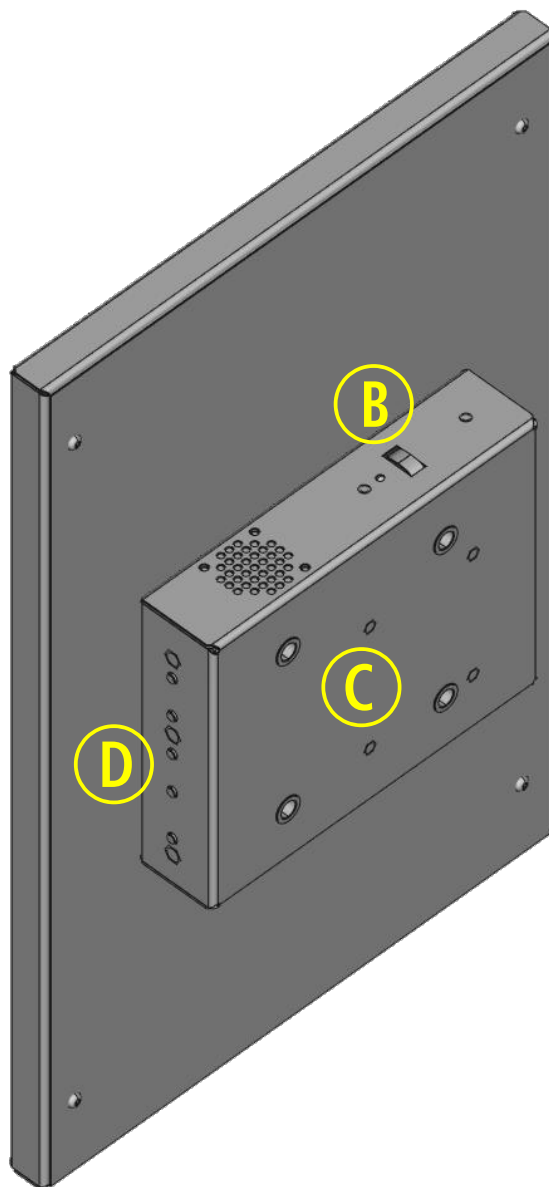


Figure 3: Vue de la face arrière

- Ⓐ Écran LCD d'affichage
- Ⓑ Bouton poussoir de mise en veille et d'allumage / LED bleue (témoin de fonctionnement)
- Ⓒ Fixation pour support orientable au format VESA 75mm

Utiliser uniquement les vis M6 x 10mm fournies (tout dommage occasionné par des vis trop longues ne sera pas pris en charge par la garantie)

Ⓓ Clavier de paramétrage de l'écran LCD

Ne jamais obstruer les grilles de ventilation

Présentation vue connectique :

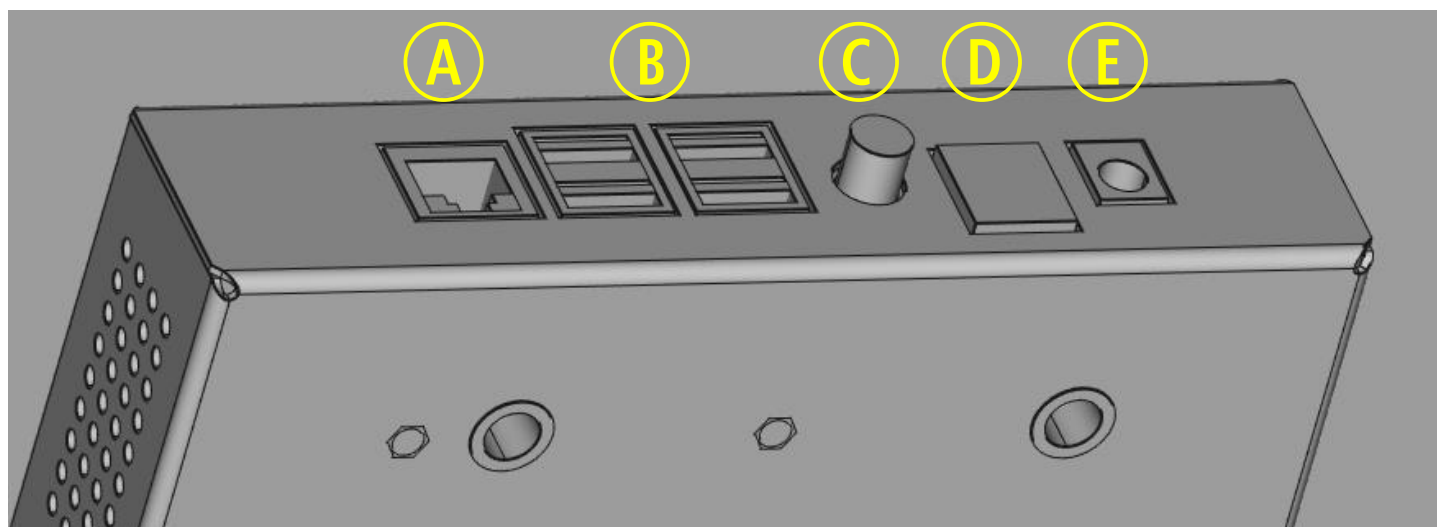


Figure 4: Vue connectique

- Ⓐ Prise RJ45 pour connexion Ethernet, (visualisation, réglage des paramètres)
- Ⓑ Prises USB pour effectuer les copies d'historique (en option) et les mises à jour firmware de l'appareil.
- Ⓒ Connecteur M8 pour relier un capteur « Sentinel »
- Ⓓ Contacts secs en sortie sur embase RJ12 (6P6C), prise utilisée également pour la connexion d'un afficheur de report (sans capteur).
- Ⓔ Alimentation 12VDC . **Utiliser uniquement l'alimentation fournie.**

Capteur "Sentinel" :



Figure 5: Capteur Sentinel GL

Caractéristiques :

Dimensions :	380x245x50 mm
Poids :	2 kg
Résolution / surface d'affichage :	1920x1080 pixel IPS / 15,6" (345x195mm)
Fixation :	Standard Vesa 75mm
IP :	30

Utilisation de l'interface WEB :

L'afficheur LCD dispose d'un serveur web embarqué pour faciliter le paramétrage, la visualisation de l'historique (en option) et l'affichage des événements. Pour visualiser ces pages Web, il est nécessaire de connecter un ordinateur avec un câble RJ45 (fourni) sur l'embase Ethernet (A Figure 4: Vue connectique). À l'aide d'un navigateur internet (Chrome recommandé), saisir dans la barre d'adresse l'URL par défaut (192.168.1.71) pour afficher la page d'accueil du site. Se référer au paragraphe « modifier les paramètres de la carte réseau » page11 pour configurer la connexion réseau.

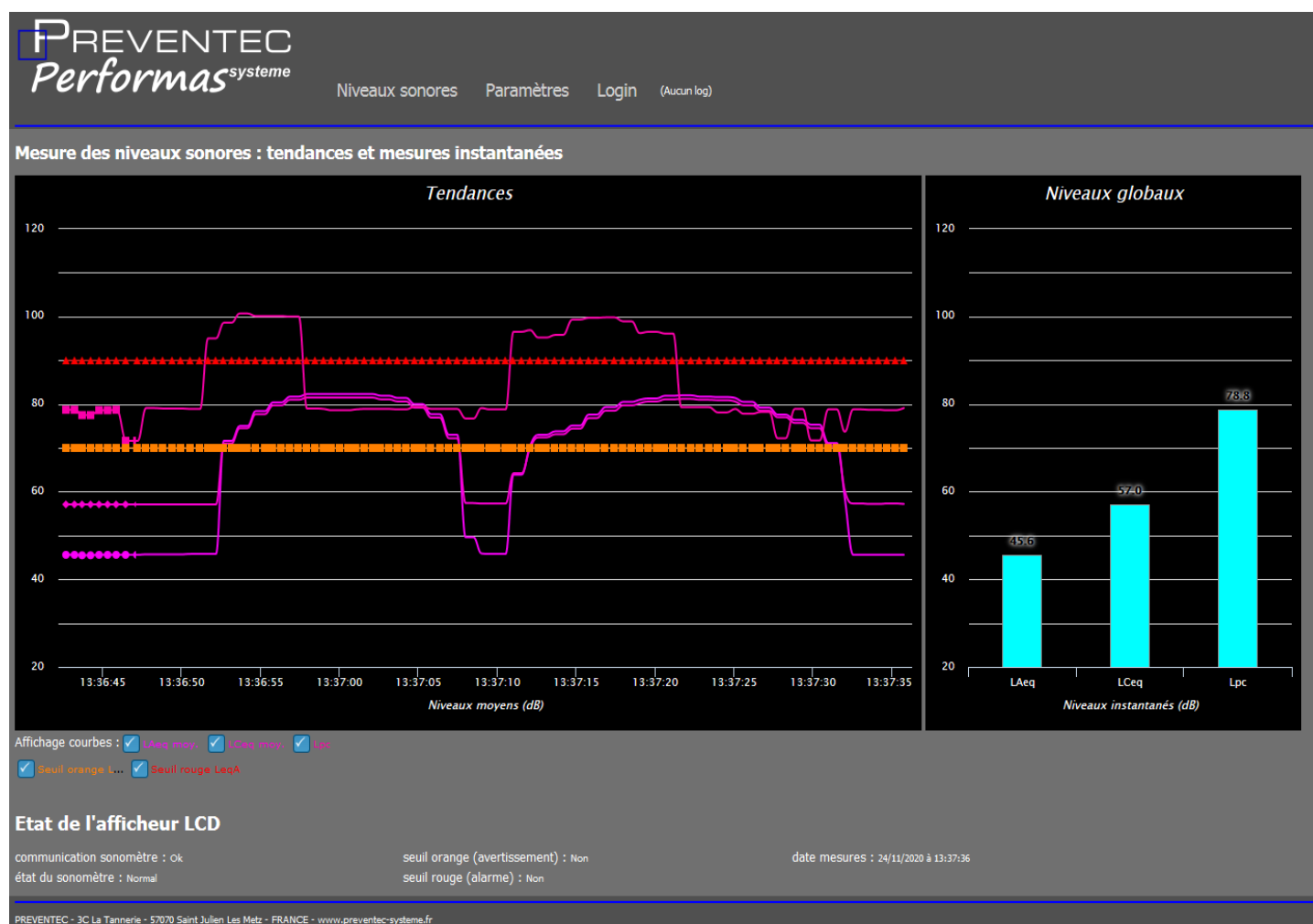


Figure 6: Page d'accueil: Niveaux Sonores (mode moyen)



Figure 7: Page Niveaux Sonores (mode instantané)

Ⓐ Graphe déroulant « Tendances » pour l’affichage en temps réel des grandeurs acoustiques en niveaux global A et C (la valeur d’intégration d’affichage du graphe déroulant est modifiable dans la page paramètres) et de la mesure crête Lpc. Lors du déplacement du curseur sur le graphique, un popup indique les valeurs des mesures courantes.

Ⓑ En bas du graphique « Tendances » des cases à cocher activent les différentes courbes à afficher.

Ⓒ Le Graphe « Niveaux Globaux » affiche sous forme d’histogramme les grandeurs acoustiques instantanées (LAeq 1s, Lceq 1s et Crête Lpc). Un histogramme en arrière plan comportant 3 sections de couleurs Vert / Orange / Rouge symbolise les seuils à surveiller.

Ⓓ Cette zone en bas de page visualise l’état du système. Date et heure, état du sonomètre (communication, saturation), états des contacts de sortie, affichage de la date et de l’heure courante, date des derniers envois de mail et de fichiers d’historique (en option).

Graphique rafraîchit toutes les secondes environ.

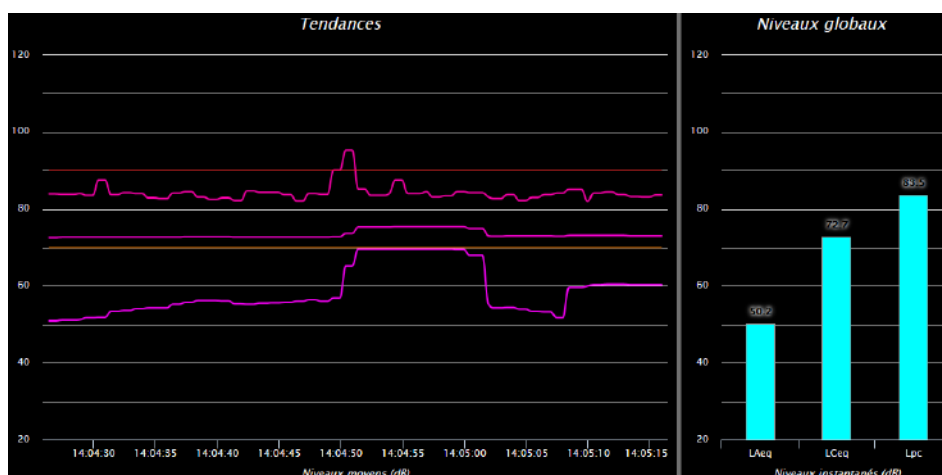


Figure 8: Visualisation mode moyen

Page Login :

Figure 9: Page Login

La page Login permet à l’installateur de s’identifier et de modifier les réglages de la page Paramètres.

Si le nom d’utilisateur et le mot de passe associé sont corrects, alors le nom d’utilisateur est rappelé dans la partie supérieure de la page, un bouton Logout apparaît pour se déconnecter.

L’utilisateur a également la possibilité de modifier son mot de passe, à saisir dans les boîtes Nouveau code et Confirmation.

Longueur Maxi 10 caractères à choisir parmi ceux autorisés :

"A-Z", "a-z", "0-9", "_", "+", "@"

Rq : les caractères spéciaux sont remplacés par des tirets bas " _ "

En cas d’oubli du mot de passe, un code de déblocage (accessible depuis la page paramètres) peut être transmis à Preventec afin d’obtenir un code temporaire permettant la saisie d’un nouveau mot de passe.

Valeurs par défaut :

Adresse IP :	192.168.1.71
--------------	--------------

Login utilisateur :

Utilisateur :	instal
Code :	123

RQ : Les login et mot de passe sont sensibles à la casse, toutefois si l’afficheur refuse le login, il est nécessaire de recharger la page en saisissant à nouveau l’adresse IP de l’afficheur.

Page paramètres :

Cette page visualise et autorise le paramétrage de l'afficheur en fonction des droits de l'utilisateur. Les paramètres sont regroupés par ensembles homogènes. **Lorsqu'un paramètre est modifié, ne pas oublier de l'enregistrer à l'aide du bouton « Validation » de la catégorie concernée.**

The screenshot shows the 'Configuration de l'afficheur LCD' interface. At the top, there is a navigation menu with 'Niveaux sonores', 'Paramètres', 'Login', and '(instal)'. The main section is titled 'Configuration de l'afficheur LCD' and contains a sub-section 'Paramètres généraux'. This section includes several input fields: 'Etablissement' (text), 'Local' (text), 'Version' (text, value: pvt_lcd_v1_4), 'Code déblocage' (text, value: GBCKLM), 'Modèle' (text, value: LCD Prevention), 'Numéro de série' (text, value: 2185776), 'Dernière vérification' (calendar icon, value: lundi 29 juin 2020 12:00:00), and 'Prochaine vérification' (calendar icon, value: lundi 28 juin 2021 20:00:00). A blue 'Validation' button is located at the bottom right of the form.

Figure 10: Paramètres généraux

Établissement: champ à remplir par l'installateur (par exemple le nom de l'établissement)

Local : champ à remplir par l'installateur (utile si l'établissement dispose de plusieurs salles)

Version : indique la version du logiciel embarqué de l'afficheur LCD (non modifiable)

Code déblocage : Code à transmettre à la société Preventec en cas de perte du mot de passe associé à un utilisateur.

Modèle : Champ non modifiable renseigné à la fabrication

Numéro de série : Champ renseigné à la fabrication (non modifiable)

Date dernière vérification : date à modifier par l'installateur lors de la mise en service

Date prochaine vérification : date à sélectionner par l'installateur

Il est conseillé de faire calibrer la chaîne de mesurage acoustique (micro) une fois par an. L'appareil affiche un bandeau « **Pensez à faire calibrer l'appareil !** » lorsque la date de calibrage est dépassée. Ce bandeau s'affiche à la mise sous tension pendant 5 min.

The screenshot shows the 'Date et heure de l'afficheur' section. It contains a single input field for 'Date - heure' with the value 'vendredi 6 novembre 2020 18:26:15' and a calendar icon. Below the input field are two buttons: 'Heure PC' and 'Validation'.

Figure 11: Date et heure

L'afficheur synchronise automatiquement son horloge interne lorsqu'il est connecté à internet. Une pile assure le fonctionnement de l'horloge même en cas de coupure de l'alimentation électrique.

Figure 12: Réseau ETHERNET

Adresse IP afficheur : l'adresse IP par défaut est 192.168.1.71 c'est une adresse IP fixe elle doit être unique sur le réseau, à attribuer en fonction de l'adresse de votre routeur et de votre sous réseau.

Figure 13: Affichage

Ce cadre de paramètres permet de régler la grandeur acoustique de comparaison et d'activer la commutation des relais accessibles sur la prise RJ12 de la face arrière. L'afficheur LCD compare en permanence les seuils et la pression acoustique mesurée par le sonomètre. Au dépassement du seuil orange une image à dominante orange s'affichera, idem pour le seuil rouge.

La **boîte déroulante MESURE** sélectionne la grandeur acoustique de comparaison
choix parmi les grandeurs instantanées :

- Leq(A) : à choisir pour une comparaison rapide
- Leq(C) :
- Lpc :

Choix de grandeurs moyennes :

- leqA moyen : LAeq calculé sur la période renseignée dans la boîte durée de moyennage
- leqC moyen : LCEq calculé sur la période renseignée dans la boîte durée de moyennage

Durée de moyennage :

période en seconde pour fixer la durée du leq moyen. (réglable uniquement en cas de comparaison d'une grandeur moyenne)

Couleurs :

Seuil orange : ajustement en dB du seuil d'affichage de l'image orange
Seuil rouge : ajustement en dB du seuil d'affichage de l'image rouge

Recopie sur relais :

cocher la case pour activer la commutation des relais

Figure 14: Réseau sonomètre

Bouton radio Écoute/Maître : Pour des applications particulières il est possible de composer un réseau de sonomètres. La position Maître doit être sélectionnée.

Adresse des sonomètres interrogés : La valeur par défaut est 1 0 0 0 0

Sonomètre affiché, adresse : la valeur par défaut est 1

Correction des mesures :

Le point de mesure souhaité et l'emplacement réel du sonomètre sont parfois différents, un facteur de correction est appliqué pour réaliser la fonction de transfert sur une plage de ± 30 dB.

Il est possible de régler une correction de mesure pour chaque grandeur acoustique (A) et (C).

Fonctionnalités Complémentaires :

Refroidissement :

Un algorithme interne active le ventilateur pour maintenir une température interne entre 2 consignes. L'utilisateur n'a pas la possibilité d'agir sur le fonctionnement du ventilateur.

Calibration :

Il est conseillé de faire calibrer la chaîne de mesure acoustique (micro) une fois par an. L'appareil affiche un bandeau « **Pensez à faire calibrer l'appareil !** » lorsque la date de calibrage est dépassée. Ce bandeau s'affiche à la mise sous tension pendant 5 min.

Nota :

Les caractéristiques sont sujettes à des modifications sans préavis. • Photos non contractuelles

Modifier les paramètres de la carte réseau :

Les afficheurs pédagogique LCD sont configurés en adresse IP fixe, suivre la procédure suivante pour adapter la carte réseau de l'ordinateur.

Sous Windows 10 :

ouvrir le Centre Réseau et partage : (Panneau de configuration\Réseau et Internet\Centre Réseau et partage)
Puis cliquer sur « *Modifier les paramètres de la carte* »

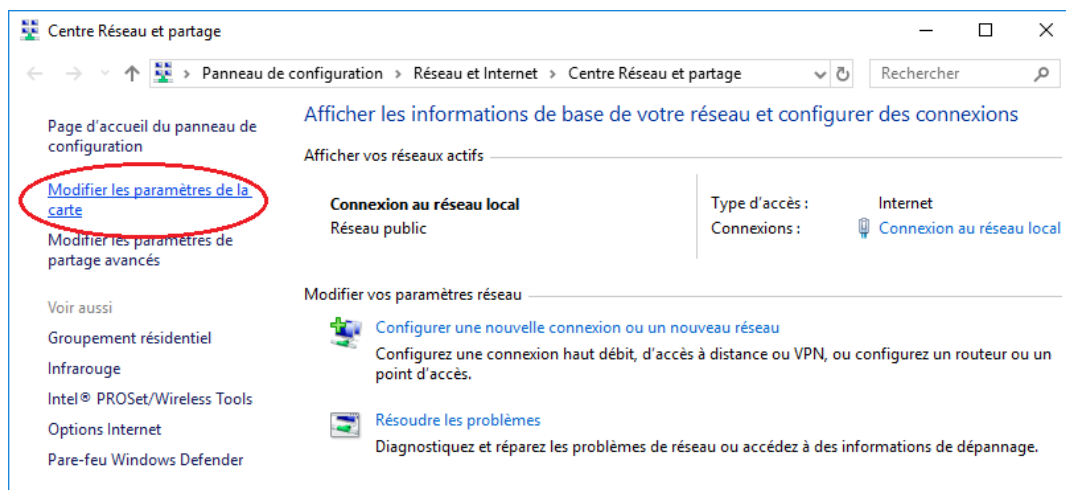


Illustration 1 cliquer sur *Modifier les paramètres de la carte*

Les cartes réseaux de l'ordinateur sont affichées, cliquer droit sur la carte Ethernet puis propriétés

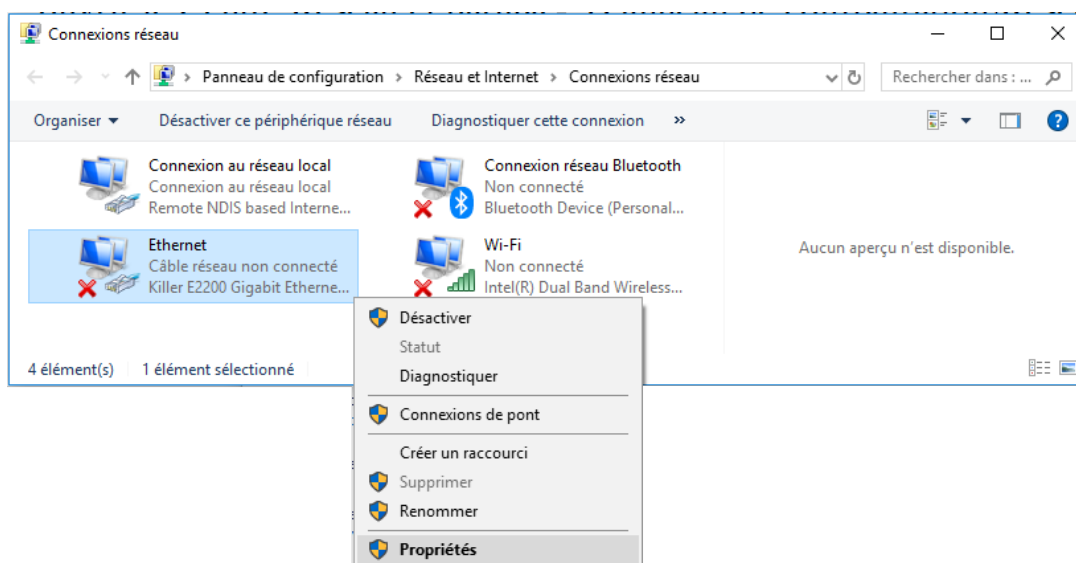


Illustration 2 Cliquer droit puis propriétés de la carte Ethernet

Sélectionner protocole Internet version 4 (TCP/IPv4) puis cliquer sur Propriétés

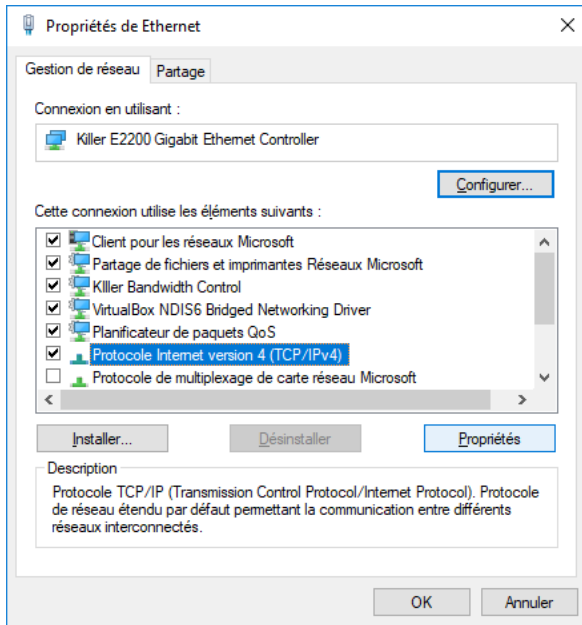


Illustration 3: sélectionner IPv4

Sélectionner le bouton radio « Utiliser l'adresse IP suivante »

puis saisir l'Adresse IP : 192.168.1.10 et le Masque de sous-réseau : 255.255.255.0

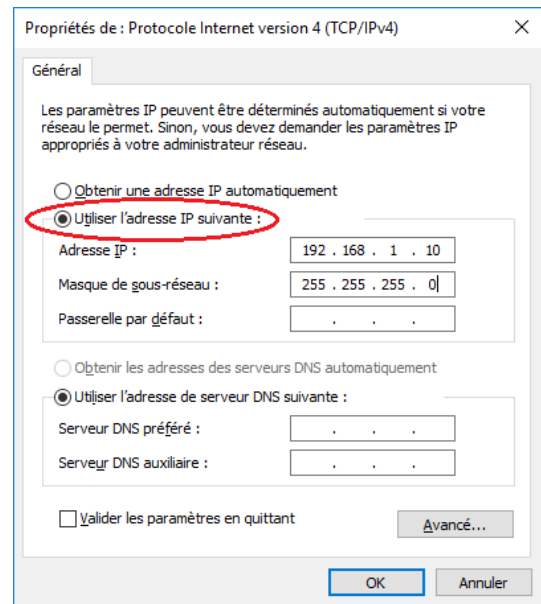


Illustration 4: modifier l'IP

Saisir l'URL par défaut (<http://192.168.1.71>) dans le navigateur internet pour afficher la page d'accueil

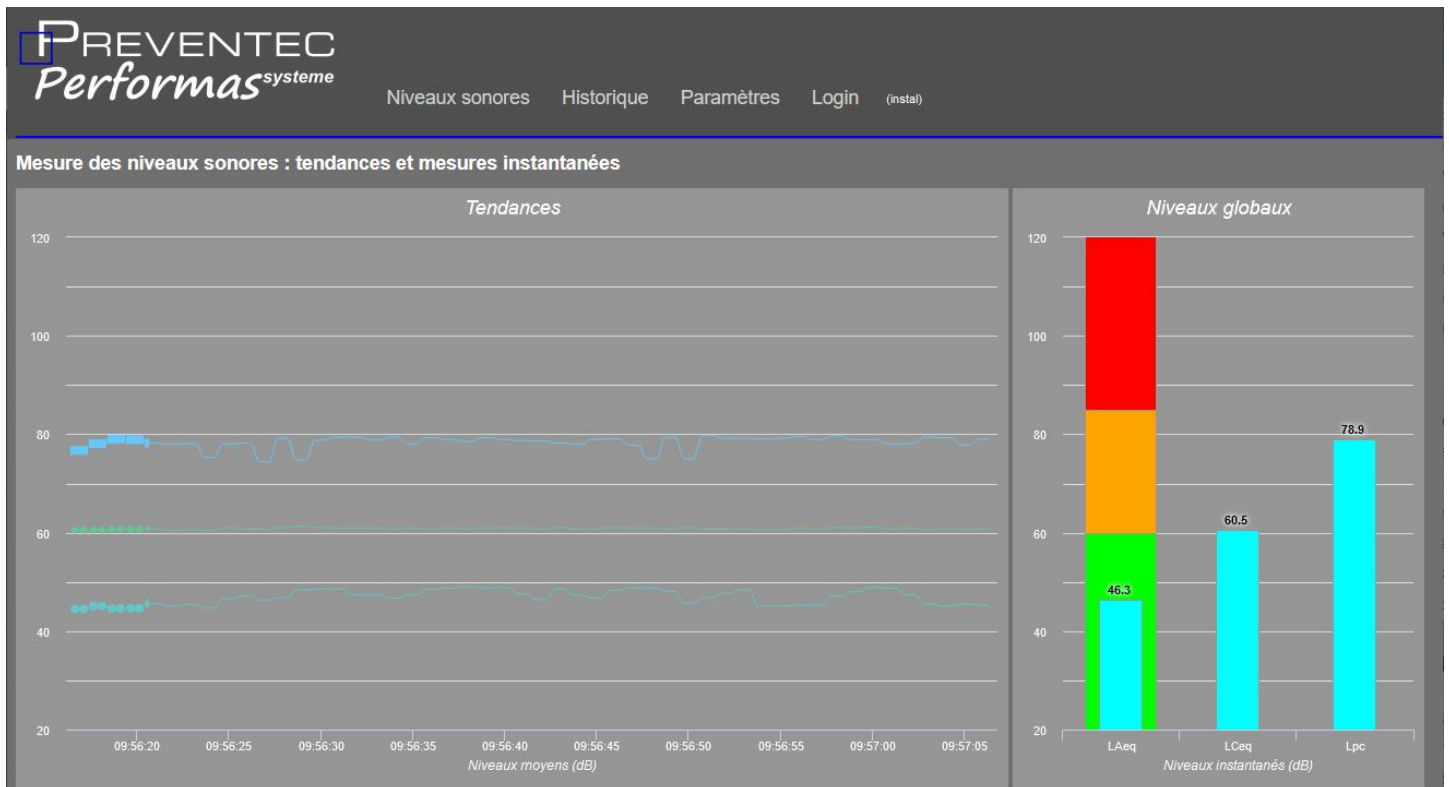


Illustration 5: Page d'accueil à l'adresse par défaut: <http://192.168.1.71>